



Japan Geoscience Union

JpGU-AGU Joint Meeting 2026 (5月24日～
5月29日)

当日参加マニュアル

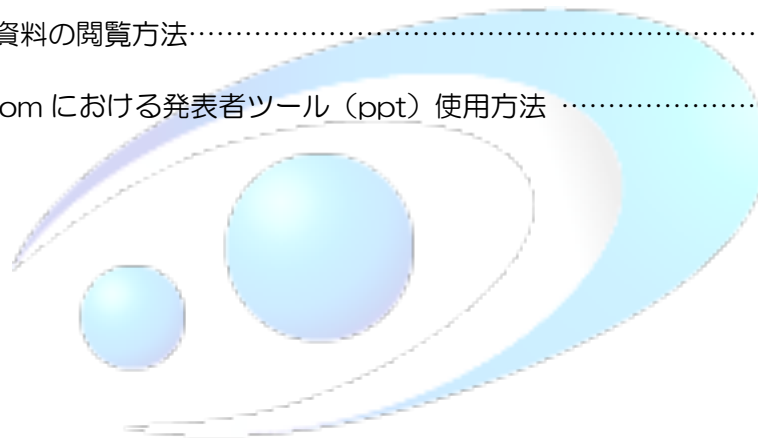
第1版 2026年5月11日

作成：大会運営委員会



目次

1. はじめに	3
2. 口頭発表	5
3. ポスター発表	9
4. Confit (大会参加サイト)	10
4-A. Confit の諸機能	10
4-B. マイプロフィールとアカウント設定	13
4-C. 資料の閲覧方法	14
5. 参考：Zoom における発表者ツール (ppt) 使用方法	15



Japan
Geoscience
Union
Earth, Planetary, and Space Sciences

1. はじめに

- 2026 年は、アメリカ地球物理学連合(AGU)とのジョイント大会「JpGU-AGU Joint Meeting 2026」として、下記の日程で現地開催（千葉市幕張メッセ）とオンライン開催を併せたハイブリッド方式で開催することになりました。

2026年5月24日（日）～ 29日（金）

現地・オンラインのどちらからでも参加可能なZoomライブ中継による口頭セッションと現地でのポスターセッションならびにオンラインポスター掲示を実施致します。

- 現地会場にお越しになる方は、余裕を持って大会参加登録をお済ませいただき、e-ticket（5月15日より発行予定）を現地会場にお持ちください。e-ticketは、紙のほかスマホやPCなどで表示していただいても結構です。入口で発券される入場証（名札）は翌日以降も忘れずにご持参ください。発券時間はウェブサイト（https://www.jpgu.org/meeting_j2026/service.php#general_info）でご確認ください。なお、現地に於て大会参加登録は行いませんのでご注意ください。
- 現地会場に事務局の窓口はありません。
- 必ず事前に大会参加登録を行い、大会参加サイト（Confit, 図1・2）にログインできることをご確認ください。初回ログイン時には「初回ログイン用パスワード設定」からパスワードを設定の上、JpGU IDと合わせてログインしてください。
- Confitでは、「現地ポスター発表予定」「〇月〇日現地参加予定」「〇月〇日オンライン参加予定」などのマッチングフラグが設定できます（「4-B. マイプロフィールとアカウント設定」参照）。ぜひご活用ください。
- コンビーナから参加者へ向けた、セッション発表に関する変更情報等は、下記URLのウェブサイトに随時掲示されます（コンビーナが書き込むスプレッドシートが反映されます）ので、ご確認ください。

https://www.jpgu.org/meeting_j2026/program.php#announcement_from_session



図1. JpGU-AGU Joint Meeting 2026大会サイトからConfit（大会参加サイト）へ



confit English

Japan Geoscience Union AGU ADVANCING EARTH AND SPACE SCIENCES JpGU-AGU JOINT MEETING 2026 24 - 29 MAY CHIBA, JAPAN TRANSFORMATIVE SCIENCE FOR LIFE & EARTH

◀Back

日本地球惑星科学連合2026年大会参加者向けサイト

本サイトにログインしていただくことで大会にご参加いただけます。ログインには参加登録が必要です。

JpGU IDをお持ちでも、参加登録をされていない場合はログインができませんので事前に参加登録をお願いします。

▶参加登録がお済みでない方は[会員サイト](#)よりご登録ください。ただし、即時に反映されず参加登録された翌日の9:00以降よりログインが可能になりますのでご注意ください。

【ログイン方法】
 ログインID：ご自身のJpGU ID（6桁の数字）
 パスワード：*1初回ログイン時に設定したパスワード
 ※会員サイトのパスワードではログインはできませんのでご注意ください。

*1 初回ログイン時に限り、右に表示される「初回ログイン用パスワード設定」よりパスワードの設定をお願いします。セキュリティ上、事務局から事前にパスワードの通知を行うことやパスワードをお教えすることはできませんので必ずご自身でパスワードの設定をお願いします。

ログイン

ログインID * ログイン ID

パスワード * 初回ログイン時に設定するパスワード

ログインしたままにする

[\[初回ログイン用パスワード設定 / パスワードを忘れた方\]](#)

ログインの前に利用規約をご確認ください。 [利用規約](#)

ログイン

図2. Confit（大会参加サイト）ログイン画面（サンプル）

2. 口頭発表

● 発表者の皆様へ

- 現地の口頭発表会場はZoomを用いて中継されます。口頭発表される皆様は、現地またはオンライン（自由選択）からご講演ください。
- 発表は原則15分間（質疑応答込み）ですが、発表者の交代時間を見込み、早めの終了をお願い致します。
- あらかじめ録画した講演動画を再生・配信することも可とします。再生者や再生方法は問いません。作成した動画は、オンデマンド動画や追加発表資料としてConfitにアップロードすることを推奨します（ファイルをやり取りすることなく座長等が代理再生できます）。
- 事前にコンビーナ・座長にセッションメーリングリスト¹等を通じて、現地発表/オンライン発表の予定をお伝えください。
- 止むを得ず大会への参加が難しくなってしまった場合は、セッションメーリングリスト等でコンビーナへご相談ください。事務局にご連絡いただいても対応できません。
- 現地またはオンラインでの口頭発表とは別に、オンデマンド動画や追加発表資料をアップロードできます。資料のアップロード方法は「資料アップロードマニュアル」(https://www.jpgu.org/meeting_j2026/files/uploading_manual_j.pdf)をご覧ください。

➤ 現地発表

- 【原則】会場に設置された共有PC（Windows 11）を用いてご講演いただきます。PowerPointまたはpdf形式で発表資料を作成し、USBメモリ等に入れてご持参ください（事前の発表資料アップロードは行いません）。
- HDMI接続可能であれば、ご自身のPCでご講演していただけますのでご持参ください。その場合でも、トラブルに備えて発表資料をUSBメモリ等に入れてご持参いただくことを推奨します。
- 発表資料のオンライン配信は会場係が行いますので、ConfitへのログインやZoomの画面共有をしていただく必要はありません。
- セッション開始前に、発表資料が正常に投影されることをご確認ください。
- 発表資料に音声が含まれる場合は、PCのスピーカーを「Roland UVC-01」に設定してください。
- Macをお使いの方は、ディスプレイ設定をミラーリングにしておくことと全画面表示が可能になります。
- 講演時間は厳守してください。

¹ セッションのコンビーナ・座長・発表者が登録されているセッションメーリングリスト：
jpgu-agu2026_ [セッションID(小文字・ハイフンなし)] @jpgu.org
(例:U-01 セッションの場合、jpgu-agu2026_u01@jpgu.org)

➤ オンライン発表

- 必ず事前に大会参加登録を済ませ、Confitへログインできることを確認してください。
- Zoomは、AM1・PM1の開始15分前までにオープンし、ランチタイムと各日セッション終了時刻に終了します。
- Confitへログイン後、「タイムテーブル」から該当セッションのZoomに接続してください（図3）。
- Zoomで表示される名前を「名前（所属）」に変更してください。
- 発表の順番が来たら、ミュート解除・資料の画面共有をして講演を行ってください（ビデオの開始は任意）。
- 発表者ツールを用いる場合（本マニュアル末尾の「参考」参照）、その設定に要する時間は講演時間に含まれることがあります。
- 講演時間は厳守してください。
- 発表を終了したら、ミュートし画面共有・ビデオを停止してください。
- ConfitにはZoom練習スペースがありますので（図4）、操作の事前確認にご活用ください（図5）。
 - ※ ネットワーク環境により、遅延が生じ得ることを考慮して講演を行ってください。
 - ※ 接続の不具合が生じた場合は、講演が後回しになる等の対応がとられることがありますので、臨機応変にご対応ください。
 - ※ 接続不具合等で発表が止むを得ず中止になった場合には、Confitに追加発表資料をアップロードすることをご検討ください。

● 聴講者の皆様へ

➤ 現地セッション部屋で聴講する場合

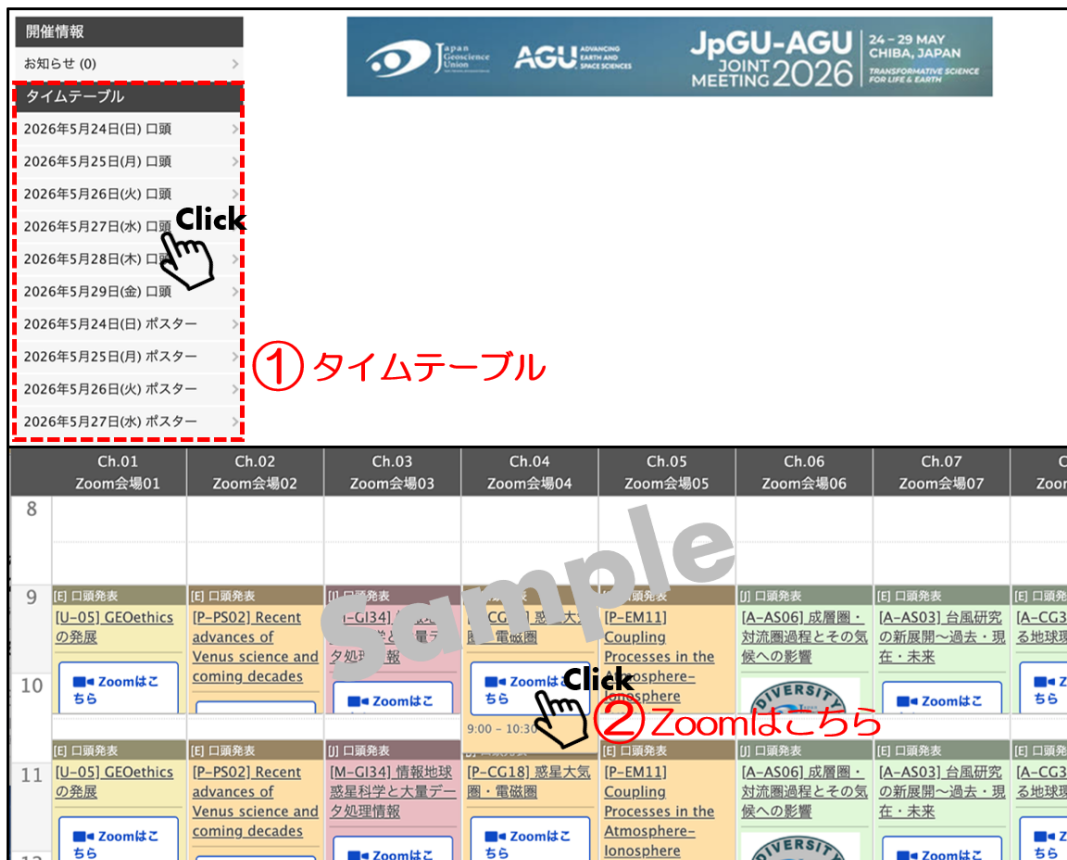
- ハウリング防止のため、不必要にZoomに接続することはお控えください。
- 質疑応答の際は、会場に設置されている質問者用マイクの位置まで移動し、座長に指名されたらマイクをオンにして、氏名・所属を告げてから質問してください。質疑応答を終了したらマイクをオフにしてください。

➤ オンラインで聴講する場合

- 必ず事前に大会参加登録を済ませ、Confitへログインできることを確認してください。
- Zoomは、AM1・PM1の開始15分前までにオープンし、ランチタイムと各日セッション終了時刻に終了します。
- Confitへログイン後、「タイムテーブル」から該当セッションのZoomに接続してください（図3）。
- Zoomで表示される名前を「名前（所属）」に変更してください。
- 質疑応答は座長の指示に従ってください。「手を挙げる」ボタンやチャットの

利用などが求められることがあります。

- 座長から指名され発言を許可されたら、ミュートを解除し、氏名・所属を告げてから質問してください。発言時にはビデオを開始しても構いません(任意)。
- 質疑応答が終了したら、ミュート・ビデオを停止し、手を下げてください。
- 現地・オンライン上の全員が参加できるように、各講演終了後のZoomチャットでの議論はお控えください。各講演終了後の質疑は、Confitのプライベートメッセージ機能・コメント機能等をご活用ください(図7・8)。



開催情報

お知らせ (0)

タイムテーブル

2026年5月24日(日) 口頭

2026年5月25日(月) 口頭

2026年5月26日(火) 口頭

2026年5月27日(水) 口頭

2026年5月28日(木) 口頭

2026年5月29日(金) 口頭

2026年5月24日(日) ポスター

2026年5月25日(月) ポスター

2026年5月26日(火) ポスター

2026年5月27日(水) ポスター

① タイムテーブル

	Ch.01 Zoom会場01	Ch.02 Zoom会場02	Ch.03 Zoom会場03	Ch.04 Zoom会場04	Ch.05 Zoom会場05	Ch.06 Zoom会場06	Ch.07 Zoom会場07	Ch.08 Zoom会場08
8								
9	[E] 口頭発表 [U-05] GEOethics の発展	[E] 口頭発表 [P-PS02] Recent advances of Venus science and coming decades	[J] 口頭発表 [M-G134] 情報地球 惑星科学と大量データ 処理情報	[P-CG18] 惑星大気 圏・電磁圏	[P-EM11] Coupling Processes in the Atmosphere- Ionosphere	[J] 口頭発表 [A-AS06] 成層圏・ 対流圏過程とその気 候への影響	[E] 口頭発表 [A-AS03] 台風研究 の新展開～過去・現 在・未来	[E] 口頭発表 [A-CG36] 惑星 の地球環境
10	Zoomはこちら		Zoomはこちら	Zoomはこちら	Zoomはこちら	Zoomはこちら	Zoomはこちら	Zoomはこちら
11	[E] 口頭発表 [U-05] GEOethics の発展	[E] 口頭発表 [P-PS02] Recent advances of Venus science and coming decades	[J] 口頭発表 [M-G134] 情報地球 惑星科学と大量データ 処理情報	[P-CG18] 惑星大気 圏・電磁圏	[P-EM11] Coupling Processes in the Atmosphere- Ionosphere	[J] 口頭発表 [A-AS06] 成層圏・ 対流圏過程とその気 候への影響	[E] 口頭発表 [A-AS03] 台風研究 の新展開～過去・現 在・未来	[E] 口頭発表 [A-CG36] 惑星 の地球環境
12	Zoomはこちら		Zoomはこちら	Zoomはこちら	Zoomはこちら	Zoomはこちら	Zoomはこちら	Zoomはこちら

② Zoomはこちら

図3. Zoomへの接続



図4. Zoom練習スペース



図5. Zoomの主な機能（最新版へのアップデート推奨）

3. ポスター発表

● 発表者の皆様へ

➤ 【必須】ポスター発表資料のアップロード

- ポスター発表される皆様には、事前にポスター発表資料をConfitにアップロードしていただきます（現地における発表のみでは、ポスター発表成立とみなされません）。e-poster・オンデマンド動画・追加発表資料のいずれかもしくは複数を組み合わせてポスター発表資料となります。ただし、追加発表資料のみアップロードした場合には、発表証明の発行ができないことがありますので、可能な限りe-poster・オンデマンド動画をアップロードしていただきますようお願い致します。
- 資料のアップロード方法は、「資料アップロードマニュアル」
(https://www.jpгу.org/meeting_j2026/files/uploading_manual_j.pdf)
をご覧ください。

➤ 【任意】現地におけるポスター発表

- 現地にてポスター発表される皆様は、現地会場にポスターを掲示し発表を行ってください（コアタイムはPM3（17:15-19:00）の時間帯）。オンライン中継はありません。
- Confitではハイブリッド形式の本大会で役立つ「〇月〇日現地参加予定」「現地ポスター発表予定」などのマッチングフラグを設定できますので、ご活用ください（「4-B. マイプロフィールとアカウント設定」参照）。
- ポスターボードサイズは180 cm（W）× 90 cm（H）（横長形状）です。
- 学生優秀発表賞にエントリーしているポスター発表の審査対象は、現地ポスターのみです。学生賞においては現地ポスター発表が行われなかった発表は、e-posterをアップロードしていても審査されませんのでご注意ください。
- 現地会場への来場が難しい場合、大会運営委員会が発表者に代わってポスターを掲示するサービス（現地掲示サービス）を実施します。現地掲示サービスをご利用の際は、印刷したポスターを現地会場にお送りください（送料はご負担ください）。注意事項など詳細は下記URLサイトをご確認ください。
https://www.jpгу.org/meeting_j2026/presentation.php#posting_service

● 聴講者の皆様へ

- Confitでは、「現地ポスター発表予定」「〇月〇日現地参加予定」「〇月〇日オンライン参加予定」などのマッチングフラグが設定できます（「4-B. マイプロフィールとアカウント設定」参照）。現地会場に掲示されているポスターの検索等にご活用ください。
- ポスター発表資料はConfitにアップロードされています。閲覧方法は「4-C. 資料の閲覧方法」をご覧ください。

4. Confit（大会参加サイト）

4-A. Confit の諸機能

● 参加者検索

参加者・発表者氏名、所属、出展者名、発表タイトル、キーワード、マッチングフラグで大会参加者を検索できます（図 6）。マッチングフラグの設定方法は、「4-B. マイプロフィールとアカウント設定」をご覧ください。



図 6. 参加者検索

● プライベートメッセージ

参加者に対して、プライベートメッセージを送ることができます（図 7）。送受信したプライベートメッセージは、「マイメニュー/プライベートメッセージ」から確認できます（図 8）。プライベートメッセージの設定方法は、「4-B. マイプロフィールとアカウント設定」をご覧ください。

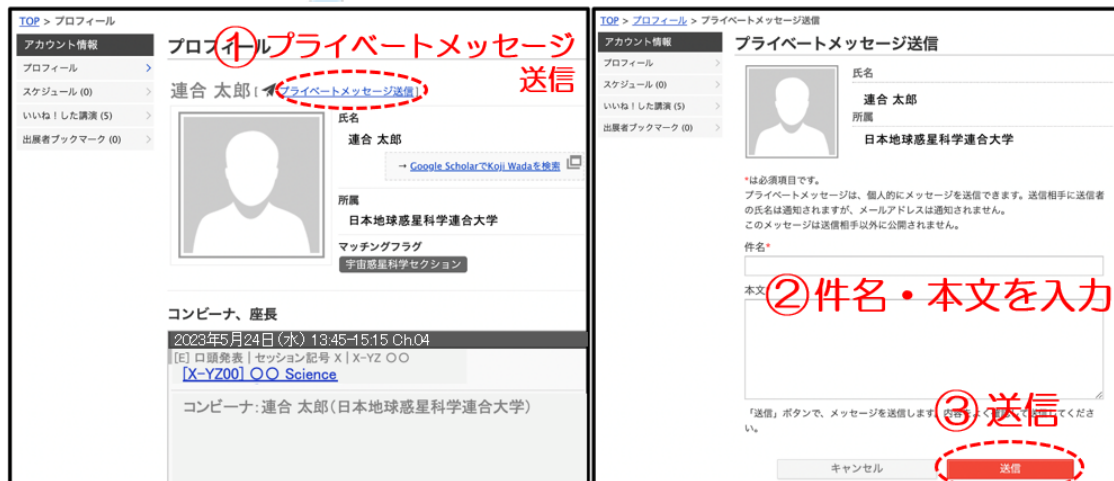


図 7. 参加者プロフィール画面とプライベートメッセージ送信画面

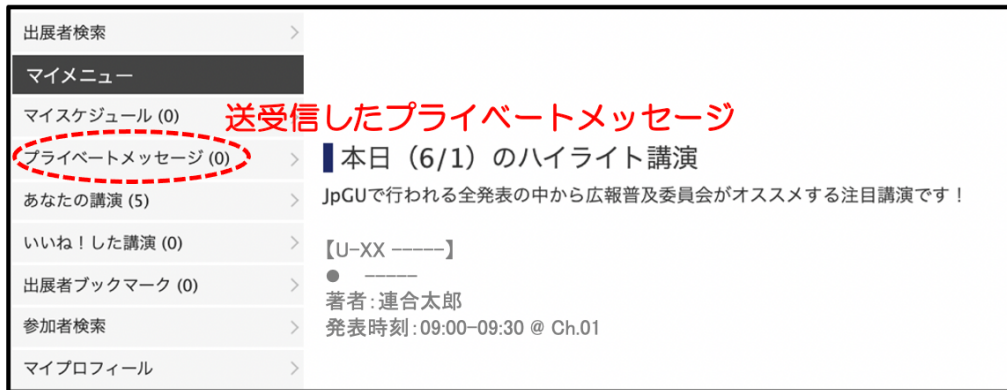


図 8. 送受信したプライベートメッセージの確認

● **マイスケジュール**

セッションや講演を「マイスケジュール」に登録できます（図 9）。また、ご自身の講演をマイスケジュールに登録されている方のうち、スケジュールを「共有する」設定（*）にしている方を確認することができます。

* Confit ログイン時にスケジュールの共有設定を選択できます（図 10）。ログイン後の設定方法は、「4-B. マイプロフィールとアカウント設定」をご覧ください。

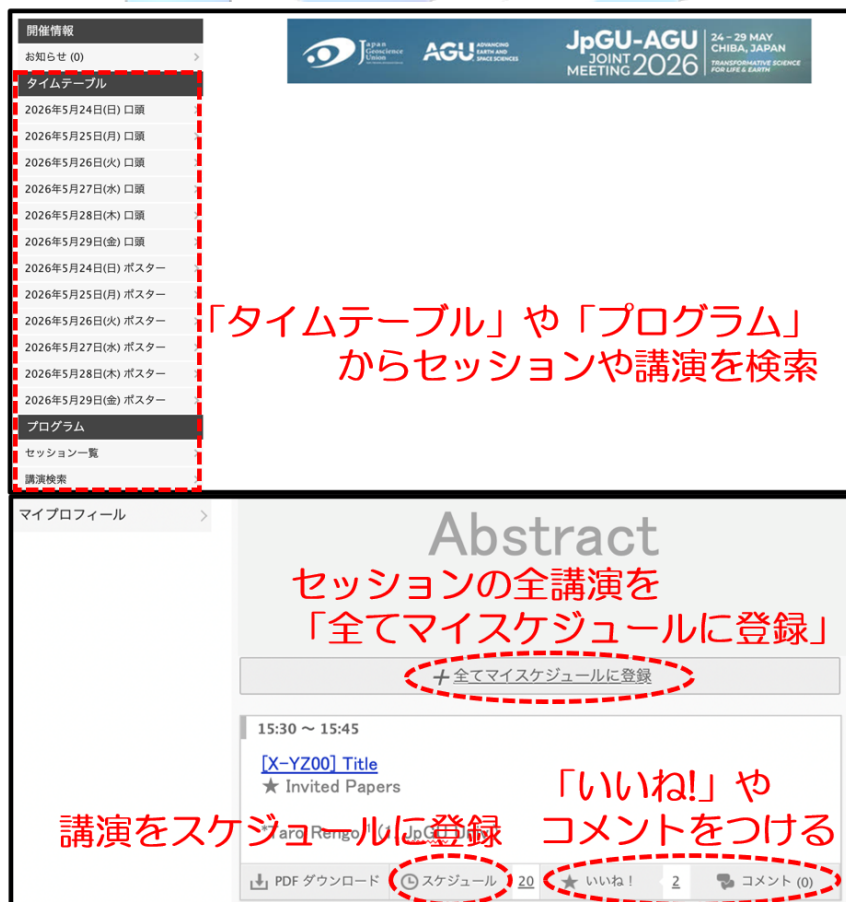


図 9. セッション・講演検索とマイスケジュールへの登録



図 10. Confit ログイン時のスケジュール・「いいね！」共有設定

- いいね！機能、コメント機能

各講演に対して、「いいね！」やコメントをつけられます（図 9）。「いいね！」をされた方のうち、「いいね！」を「共有する」設定（*）にしている方や、コメントされた方の氏名を確認することができます。

- * Confit ログイン時に「いいね！」の共有設定を選択できます（図 10）。ログイン後の設定方法は、「4-B. マイプロフィールとアカウント設定」をご覧ください。
- ※ コメントは全ての参加者が閲覧可能です。発表者は、コメント受信時のメール通知/非通知を設定できます。設定方法は、「4-B. マイプロフィールとアカウント設定」をご覧ください。
- ※ 「最新コメント取得」をクリックするとコメントが更新されます。ただし、サーバ過負荷・ダウンの原因となり得る高速連打は避けてください。

4-B. マイプロフィールとアカウント設定

● マイプロフィール

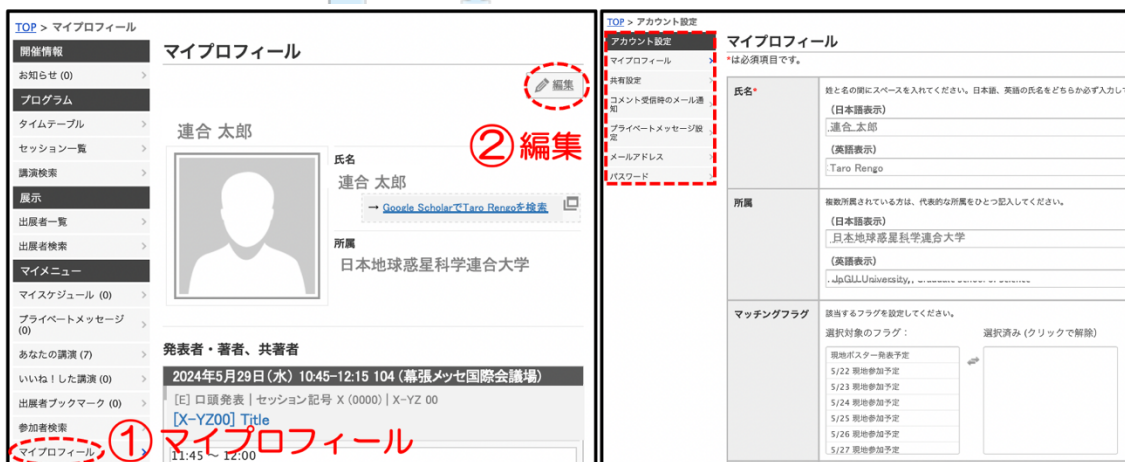
「マイメニュー/マイプロフィール」に進み、マイプロフィール画面の右上にある「編集」をクリックして、マイプロフィール編集画面を表示させてください（図 11）。

- 氏名や所属に加えて、自己紹介や SNS 情報等を設定できます。プロフィール画像は、一度設定すると「削除」はできません。「変更」は可能です。
- 「マッチングフラグ」欄では、「セクション」「学生賞エントリー発表」「就活中」などのマッチングフラグが設定できます。また、ハイブリッド方式の本大会で役立つ「現地ポスター発表予定」「〇月〇日現地参加予定」「〇月〇日オンライン参加予定」などのフラグもありますので、ぜひご活用ください。

● アカウント設定

「マイメニュー/マイプロフィール」に進み、マイプロフィール画面の右上にある「編集」をクリックして、マイプロフィール編集画面を表示させてください。左カラムにある「アカウント設定」から以下の設定ができます（図 11）。

- 共有設定：
「スケジュール共有」、「いいね！の共有」、「出展者ブックマークの共有」、「コメント投稿」の「共有する」「共有しない」を選択できます。
- コメント受信時のメール通知：
コメント受信時のメール通知/非通知を設定できます。
- プライベートメッセージ設定：
プライベートメッセージの利用と通知が設定できます。



The image shows two side-by-side screenshots of a web application interface. The left screenshot displays the 'マイプロフィール' (My Profile) page for a user named '連合 太郎' (Rengo Taro). It includes a profile picture, name, affiliation (日本地球惑星科学連合大学), and a list of publications. A red dashed box highlights the '編集' (Edit) button in the top right corner, with a red circle and the number '2' next to it. The right screenshot shows the 'アカウント設定' (Account Settings) page. It has a left sidebar with 'マイプロフィール' (My Profile) highlighted in red, with a red circle and the number '1' next to it. The main content area shows fields for '氏名' (Name), '所属' (Affiliation), and 'マッチングフラグ' (Matching Flags), each with Japanese and English options.

図 11. マイプロフィールとアカウント設定

4-C. 資料の閲覧方法

e-poster・オンデマンド動画は、講演情報ページにて閲覧できます（図 12）。追加発表資料は、セッション情報ページの発表者追加情報から閲覧できます（図 13）。



図 12. e-poster 閲覧・オンデマンド動画視聴




図 13. 追加発表資料閲覧

参考：Zoom における発表者ツール（ppt）使用方法

Zoom で画面共有をする際、自分側のみ発表者ツール表示・相手側にはスライドショーを表示する方法をご紹介します。「図 5. Zoom の主な機能」も合わせてご覧ください。

Windows・Mac 共有

- ① Zoom 画面を最小化
- ② 講演資料（ppt）を開きスライドショーを開始する
- ③ Zoom 画面を元の大きさに戻す
- ④ 「画面の共有」
- ⑤ 講演資料（スライドショー）を選択し「共有」
- ⑥ 右クリックで「発表者ツールを表示」（Windows）
[control]キーを押したまま左クリックで「発表者ツールの使用」（Mac）
または
左下の  をクリックし「発表者ツールの使用」